

Information et Vie Quotidienne 2011

(Version du 17/05/2011 métropole)

Ce questionnaire est mis à jour en fonction du datamodel en usage lors de l'enquête en 2011-2012 (version métropole)

Adaptation Martinique 2014

RGES=02

Version du 31 octobre 2013 (après tests du datamodel mis à jour)

QUESTIONNAIRE

SOMMAIRE

<i>SOMMAIRE</i>	3
<i>MODULE ORIENTATION (MO)</i>	4
1 - Entrée dans la situation	4
2 - Procédures d'identification de mots	5
3 - Compréhension	9
4 - Numératie	11
<i>MODULE COMPREHENSION ORALE (CO)</i>	12
<i>MODULE ANLCI (MA)</i>	16
1 - Production écrite	16
2 - Identification de mot	17
3 - Compréhension	20
<i>MODULE HAUT (MH)</i>	22
<i>Si numéro de FA pair -> Module Haut A (MHA). Si numéro de FA impair -> Module Haut B (MHB)Module Haut A (MHA)</i>	22
<i>Module Haut A (MHA)</i>	23
1 - Extrait d'une rubrique de faits-divers	23
2 - Les accidents de la route	24
3 - Les Colosses de l'Île de Pâques	25
4 - La mémoire humaine : combien de temps conserve-t-on les informations visuelles ?	27
5 - Itinéraire dans un bourg	28
<i>Module Haut B (MHB)</i>	35
1 - Extrait d'un article de presse	35
2 - Encyclopédie : le Pélobate brun	37
3 - Les Colosses de l'Île de Pâques	39
4 - Le bassin préfabriqué : la solution de facilité	41
5 - Cher ami	43
Grille d'observation (G)	45
<i>MODULE INTERMEDIAIRE (MI)</i>	46
<i>MODULE Commun (MC)</i>	48
<i>MODULE NUMERATIE (NU)</i>	50

Note de lecture : dans la suite, les phrases en italiques sont des consignes seulement destinées à l'enquêteur et ne doivent pas être prononcées (elles sont en bleu dans l'application informatique de saisie). En revanche, les phrases en gras doivent être lues en entier.

MODULE ORIENTATION (MO)

1 - Entrée dans la situation

Nous allons passer quelques instants ensemble, pendant lesquels je vais vous poser des questions sur des supports variés de la vie quotidienne. Les questions que je vais vous poser peuvent vous sembler ou trop faciles ou trop difficiles. C'est bien normal, parce que nous travaillons avec beaucoup de monde sur toute la France, avec des gens très différents les uns des autres. Vous trouverez dans les documents toutes les informations nécessaires pour répondre aux questions.

Nous pouvons commencer.

Assurez-vous que l'enquêteur est bien installé avant de commencer (lunettes, fauteuil, tables, bruit, etc...).

Q1 O1 Voici un premier document. Vous connaissez ce type de document ?
Qu'est-ce que c'est ?

1. Un programme (journal, magazine, revue, ...) de télévision
2. Pour la télévision (TV, télé)
3. Un document (un papier, un « truc », ...)
4. Un film, un feuilleton
5. Télé7 Jours (ou d'autres marques de magazine TV)
6. Autre → Pouvez-vous préciser ? (Q1A)
7. Je ne sais pas

Si Q1≠7

Q2 O2 D'après vous, à quoi cela sert-il ?
(Pour l'enquêteur : au besoin, rappeler que l'on demande la fonction du document)

1. Pour connaître ou choisir les horaires
2. Pour informer sur les programmes
3. Pour la télévision (TV, Télé)
4. Pour savoir, choisir
5. Un 'truc'
6. Autre → Pouvez-vous préciser ? (Q2A)
7. NSP

Si Q1≠7 et Q2≠7

Q3 O3 Comment l'avez-vous reconnu ?

1. Aux horaires
2. Au logo (Martinique 1ère France 3)
3. A la disposition (à la façon dont c'est présenté,...)
4. C'est écrit → Où est-ce écrit ? (Précisez en clair ce que la personne désigne) (Q3B)
5. Je suis habitué, abonné, je connais bien
6. Autre → Pouvez-vous préciser ? (Q3A)
7. Je ne sais pas

Commentaire [PP1]: Ok révision du support du programme TV pour la Martinique (dans ce cas, le SR pourrait prendre en charge les choses : modification + impression).

2 - Procédures d'identification de mots

Il y a un film à 20h35. (Vous pointez du doigt l'heure)

Comment s'appelle-t-il ?

Pour **FAMILLE**

O4

1. Lecture attendue
2. Pas de tentative de lecture
3. Autre lecture → Pour l'enquêteur : précisez cette autre lecture (Q41A)
4. NSP

Q41

Pour **BODAR**

O5

1. Lecture attendue
2. Pas de tentative de lecture
3. Autre lecture → Pour l'enquêteur : précisez cette autre lecture (Q42A)
4. NSP

Q42

Si Q41=2 ou Q42=2

Mais pourriez-vous me donner le titre complet ?

(Pointez l'heure de nouveau si besoin)

Pour **FAMILLE**

O6

1. Lecture attendue
2. Autre lecture → Pour l'enquêteur : précisez cette autre lecture (Q41C)
3. NSP

Q41B

Si Q41=1 ou Q41B=1 => zo41=1 sinon zo41=0

Si Q41=2 ou Q42=2

Pour **BODAR**

O7

1. Lecture attendue
2. Autre lecture → Pour l'enquêteur : précisez cette autre lecture (Q42C)
3. NSP

Q42B

Si Q42=1 ou Q42B=1 => zo42=2 sinon zo42=0

Si Q41=4 ou Q42=4 ou Q41B=3 ou Q42B=3

Est-ce que ça peut être ? (dire les modalités)

O8

1. Un homme et une femme
2. Une famille formidable
3. La famille Bodar
4. NSP

Q4D

Pouvez-vous dire le titre de l'émission proposée à 11h15 ?

(Vous pointez le titre de l'émission Si la personne hésite, vous pointez plus particulièrement « jardin » d'abord, puis « bêtes »)

Pour **JARDIN**

O9

1. Lecture attendue
2. Pas de tentative de lecture
3. Autre lecture → Pour l'enquêteur : précisez cette autre lecture (Q51A)
4. NSP

Q51

Si Q51=1 => zo51=1 sinon zo51=0

- O10 Pour BÊTES Q52
1. Lecture attendue
 2. Pas de tentative de lecture
 3. Autre lecture → Pour l'enquêteur : précisez cette autre lecture (Q52A)
 4. NSP

Si Q51=2 ou Q52=2

Mais pourriez-vous me donner le titre complet ?

(Pointez l'horaire de nouveau si besoin)

Pour JARDIN Q51B

- O11
1. Lecture attendue
 2. Autre lecture → Pour l'enquêteur : précisez cette autre lecture (Q51C)
 3. NSP

Si Q51=1 ou Q51B=1 => zo51=1 sinon zo51=0

Si Q51=2 ou Q52=2

Q52B

- O12 Pour BÊTES
1. Lecture attendue
 2. Autre lecture → Pour l'enquêteur : précisez cette autre lecture (Q52C)
 3. NSP

Si Q52=1 ou Q52B=1 => zo52=1 sinon zo52=0

Pouvez-vous dire le sous-titre de l'émission proposée à 11 h 15 ?

(Vous pointez du doigt le sous-titre de l'émission. Si la personne hésite, pointez plus particulièrement « chat » d'abord, puis « Moudan »)

Pour CHAT Q61

- O13
1. Lecture attendue
 2. Pas de tentative de lecture
 3. Autre lecture → Pour l'enquêteur : précisez cette autre lecture (Q61A)
 4. NSP

- O14 Pour MOUDAN Q62
1. Lecture attendue
 2. Pas de tentative de lecture
 3. Autre lecture → Pour l'enquêteur : précisez cette autre lecture (Q62A)
 4. NSP

Si Q61=2 ou Q62=2

Mais pourriez-vous me donner le sous-titre complet ?

(Pointez l'horaire de nouveau si besoin)

Pour CHAT Q61B

- O15
1. Lecture attendue
 2. Autre lecture → Pour l'enquêteur : précisez cette autre lecture (Q61C)
 3. NSP

Si Q61=1 ou Q61B=1 => zo61=1 sinon zo61=0

- Si Q61=2 ou Q62=2**
- O16 Pour MOUDAN Q62B
1. Lecture attendue
 2. Autre lecture → Pour l'enquêteur : précisez cette autre lecture (Q62C)
 3. NSP

Si Q 62=1 ou Q62B=1=> zo62=2 sinon zo62=0

- Qui sont les deux invités dans cette même émission ?**
(Pointez du doigt le prénom et nom des deux invités de l'émission. Si la personne hésite, pointez plus particulièrement « Vani » d'abord, puis « Nagopian, etc. »)
- O17 Pour VANI Q71
1. Lecture attendue
 2. Pas de tentative de lecture
 3. Autre lecture → Pour l'enquêteur : précisez cette autre lecture (Q71A)
 4. NSP

- O18 Pour NAGOPIAN Q72
1. Lecture attendue
 2. Pas de tentative de lecture
 3. Autre lecture → Pour l'enquêteur : précisez cette autre lecture (Q72A)
 4. NSP

- O19 Pour MICHEL Q73
1. Lecture attendue
 2. Pas de tentative de lecture
 3. Autre lecture → Pour l'enquêteur : précisez cette autre lecture (Q73A)
 4. NSP

- O20 Pour RACITAME Q74
1. Lecture attendue
 2. Pas de tentative de lecture
 3. Autre lecture → Pour l'enquêteur : précisez cette autre lecture (Q74A)
 4. NSP

- Si Q71=2 ou Q72=2**
- Mais pourriez-vous me donner le nom complet du premier invité (pointer précisément « Vani Nagopian ») ?**
- O21 Pour VANI Q71B
1. Lecture attendue
 2. Autre lecture → Pour l'enquêteur : précisez cette autre lecture (Q71C)
 3. NSP

Si Q71=1 ou Q71B=1=> zo71=2 sinon zo71=0

- Si Q71=2 ou Q72=2**
- O22 Pour NAGOPIAN Q72B
1. Lecture attendue
 2. Autre lecture → Pour l'enquêteur : précisez cette autre lecture (Q72C)
 3. NSP

Si Q72=1 ou Q72B=1=> zo72=2 sinon zo72=0

Si Q73=2 ou Q74=2

Pourriez-vous me donner le nom complet du deuxième invité (pointer précisément « Michel Racitame »)?

O23

Pour MICHEL

1. Lecture attendue
2. Autre lecture → Pour l'enquêteur : précisez cette autre lecture (Q73C)
3. NSP

Q73B

Si Q73=1 ou Q73B=1 => zo73=1 sinon zo73=0

Si Q73=2 ou Q74=2

O24

Pour RACITAME

1. Lecture attendue
2. Autre lecture → Pour l'enquêteur : précisez cette autre lecture (Q74C)
3. NSP

Q74B

Si Q74=1 ou Q74B=1 => zo74=2 sinon zo74=0

3 - Compréhension

À présent, nous allons travailler sur le grand film de 20h35 (*balayer de la main tout l'encadré concernant le film*). Je vous laisse quelques minutes pour lire tout ce qui s'y rapporte. Vous me direz quand vous aurez terminé votre lecture. Ensuite je vous poserai des questions dessus, mais vous pourrez à tout moment regarder à nouveau le document, ce ne seront pas des questions de mémoire.

- O25** Dans quelle ville se déroule la fête ? **Q8**
Si la personne donne une première réponse approximative (ex. « à Monmachin ») faire une relance et dire « dites exactement le nom de la ville ». Si cette deuxième lecture est réussie, cotez « Montauban »).
1. Montauban
2. Autre → Pour l'enquêteur : précisez cette autre réponse (Q8A)
3. NSP
Si Q8=1=> zo8=1 sinon zo8=0
- O26** Quel est l'âge de la personne qui fête son anniversaire ? **Q9**
1. 20 ans
2. Autre → Pour l'enquêteur : précisez cette autre réponse (Q9A)
3. NSP
Si Q9=1=> zo9=2 sinon zo9=0
- O27** La fille est-elle plus âgée que son frère ou plus jeune que son frère ? **Q10**
1. Plus jeune
2. Plus âgée
3. Autre → Pour l'enquêteur : précisez cette autre réponse (Q10A)
4. NSP
Si Q10=1=> zo10=3 sinon zo10=0
- O28** D'après l'avis du programme TV, s'agit-il d'un film comique ou d'un film dramatique ? **Q11**
1. Dramatique
2. Comique
3. Autre → Pour l'enquêteur : précisez cette autre réponse (Q11A)
4. NSP
Si Q11=1=> zo11=2 sinon zo11=0
- O29** D'après les indications du programme TV, est-ce un film choquant ? Répondez par Oui ou par Non. **Q12**
1. Oui
2. Non
3. NSP
Si Q12=2=> zo12=1 sinon zo12=0
- O30** D'après les indications du programme TV, est-ce un film violent ? Répondez par Oui ou par Non. **Q13**
1. Oui
2. Non
3. NSP
Si Q13=1=> zo13=1 sinon zo13=0

- Q31** La photo représente-t-elle les parents au début du film ou à la fin du film ? **Q14**
1. Au début
 2. A la fin
 3. Autre → Pour l'enquêteur : précisez cette autre réponse (Q14A)
 4. NSP

Si Q14=1=> zo14=3 sinon zo14=0

- Q32** Qui est soupçonné ? Florent Bodar ou Alain Bodar ? **Q15**
1. Florent Bodar
 2. Alain Bodar
 3. Autre → Pour l'enquêteur : précisez cette autre réponse (Q15A)
 4. Je ne sais pas

Si Q15=2=> zo15=3 sinon zo15=0

- Q33** Le père de famille est soupçonné d'un délit. Quel est ce délit, parmi les trois suivants ? **Q16**
- (dire les modalités)
1. Détournement de mineur
 2. Détournement de fonds
 3. Violence
 4. NSP

Si Q16=2=> zo16=1 sinon zo16=0

- Q34** Choisissez votre réponse dans les affirmations suivantes **Q17**
- (dire les modalités)
1. La fille est complice de son père
 2. La fille dénonce son père
 3. La fille conseille à son père de se rendre
 4. NSP

Si Q17=3=> zo17=2 sinon zo17=0

SI=zo41+zo42+zo51+zo52+zo61+zo62+zo71+zo72+zo73+zo74.

SC=zo8+zo9+zo10+zo11+zo12+zo13+zo14+zo15+zo16+zo17.

Si SI<11 ou SC<11=>module ANLCI

Si SI>=12 et SC>=16=>module H.

Si (SI=11 et SC>10) ou (SI>10 et 10<SC<16) => module intermédiaire

Remarques : SI=15 maximum ; SC=19 maximum ;

4 - Numératie

Je vais vous proposer maintenant quelques questions de calcul.

- O35** Pouvez-vous lire le nombre suivant ? Num02
(Pointer le nombre 10 008 sur le carton NUMA) (Si la réponse donnée diffère de la réponse proposée, notez-la en LETTRES en utilisant le code « Autre réponse »)
1. Dix-mille huit
 2. Autre réponse -> Pour l'enquêteur : précisez cette autre lecture en LETTRES¹ (NUM02A)
 3. NSP
- O36** Pouvez-vous lire le nombre suivant ? Num03
(Pointer le nombre 45 000 016 sur le carton NUMB) (Si la réponse diffère de la réponse proposée, notez-la en LETTRES en utilisant le code « Autre réponse »)
1. Quarante-cinq millions seize
 2. Autre réponse -> Pour l'enquêteur : précisez cette autre lecture en LETTRES¹ (NUM03A)
 3. NSP
- S1=0**
- O37** Pendant le week-end, il est passé 7 films, en noir et blanc et en couleur ; s'il y a eu 4 films en noir et blanc, combien y en a-t-il eu en couleur ? Num1
- SI NUM1=Refus**
- O38** Pourquoi l'enquêté a-t-il refusé de répondre ? Num1A
1. Problème impossible à résoudre
 2. Refus de chercher
- Si Num1=3, alors S1=S1+1**
- O39** On a dépensé 20 Euros dans le mois pour acheter 4 numéros du même magazine. Combien aurait-on dépensé si l'on n'en avait acheté que 3 ? Num3
- Si NUM3=Refus**
- O40** Pourquoi l'enquêté a-t-il refusé de répondre ? Num3A
1. Problème impossible à résoudre
 2. Refus de chercher
- Si Num3=15, alors S1 =S1+1**
- O41** En plein désert, il gèle la nuit. La température est alors de moins DIX degrés. Le jour, la température est de plus TRENTE-CINQ degrés. Quelle est la différence de température entre le jour et la nuit ? Num4
(Notez le signe de la réponse si c'est un nombre négatif)
- Si NUM4=Refus**
- O42** Pourquoi l'enquêté a-t-il refusé de répondre ? Num4A
1. Problème impossible à résoudre
 2. Refus de chercher
- Si Num4=45, alors S1 =S1+1**
S1=3 si les trois réponses sont justes, 0 si les trois sont fausses.

¹ Certaines abréviations (Z pour zéro, H pour huit, etc.) sont autorisées.

MODULE COMPREHENSION ORALE (CO)

A présent, écoutez bien

(veillez à faire en sorte que l'attention de la personne soit maximale durant cette écoute)

(Veillez à ce que la personne ne puisse pas prendre de notes pendant ce module oral)

Passer l'extrait son

(jingle)

VOIX FEMININE

Soyez particulièrement prudents sur les routes ce week-end. Les collisions en chaîne sont fréquentes sur les routes encombrées et les chaussées glissantes.

Ainsi, c'est pour n'avoir pas respecté les distances de sécurité **sur une autoroute** que la conductrice d'une fourgonnette a heurté le véhicule qui la précédait.

Sa passagère a été sérieusement blessée au visage.

Les cicatrices qu'elle gardera vraisemblablement toute sa vie auraient pu être évitées si elle avait bouclé sa ceinture de sécurité. D'autant que la météo s'annonce moins clémente que prévu.

VOIX MASCULINE

En effet, **la région** ~~le pays~~ se partage en deux zones. Si, au Nord, on trouve un soleil voilé et de la douceur, un avis de tempête a été émis par Météo-France qui annonce des vents violents **dans le canal de Sainte-Lucie et de la pluie sur la côte sud** ~~et des orages sur le sud-ouest et la Côte d'Azur.~~

Quant aux **précipitations** ~~températures~~, elles s'échelonnent de **2mm à Trinité** ~~10° à Lille~~ à **10 mm à Sainte-Anne** ~~18° à Marseille~~, en passant par **5 mm à Fort-de-France, Ducos et Lamentin**, **6 à Rivière-Salée** ~~12 à Brest, Clermont-Ferrand et Limoges~~, **16 à Dijon** et **7 au Diamant** ~~Lyon~~, **17 à Bordeaux et Perpignan.**

(jingle)

A1

Vous venez d'entendre

(dire les modalités)

1. Un extrait d'émission documentaire ?
2. Un extrait d'un bulletin d'informations ?
3. Un extrait de film ?
4. Vous ne savez pas

ORAL01

C'est une partie d'un bulletin d'informations à la radio. Vous avez entendu un message de la sécurité routière et une annonce de la météo. Rappelez-vous l'extrait que vous avez entendu pour répondre aux questions suivantes.

A2

Qui conduisait la fourgonnette ? Un homme ou une femme ?

1. Un homme
2. Une femme
3. Autre -> *Pour l'enquêteur : précisez cette autre réponse (ORAL02A)*
4. Ne sait pas

ORAL02

A3

La personne qui conduisait la fourgonnette avait respecté les distances de sécurité.

Vrai ou Faux ?

1. Vrai
2. Faux
3. NSP

ORAL03

A4

La personne qui conduisait la fourgonnette a été blessée au visage. Vrai ou Faux ?

1. Vrai

ORAL04

2. Faux
3. NSP

A5 La personne qui conduisait était seule dans la fourgonnette. Vrai ou Faux ? **ORAL05**

1. Vrai
2. Faux
3. NSP

A6 Météo-France prévoit un temps agréable dans le Nord de la Martinique France. Vrai ou Faux ? **ORAL06**

1. Vrai
2. Faux
3. NSP

A7 Les prévisions météo annoncent (dire les modalités) **ORAL07**

1. De la pluies orages dans le Nord de la Martinique France ?
2. De la pluies orages dans le Sud de la Martinique France ?
3. De la pluies orages sur toute la région le pays ?
4. Vous ne savez pas

Nous allons réécouter le message radio. Après, je vous poserai les questions de tout à l'heure et puis quelques questions supplémentaires.

Réécoute de l'extrait son

A8 Qui conduisait la fourgonnette ? Un homme ou une femme ? **ORAL12**

1. Un homme
2. Une femme
3. Autre -> Pouvez-vous préciser cette autre réponse ? (ORAL12A)
4. Ne sait pas

A9 La personne qui conduisait la fourgonnette avait respecté les distances de sécurité. Vrai ou Faux ? **ORAL13**

1. Vrai
2. Faux
3. NSP

A10 La personne qui conduisait la fourgonnette a été blessée au visage. Vrai ou Faux ? **ORAL14**

1. Vrai
2. Faux
3. NSP

A11 La personne qui conduisait était seule dans la fourgonnette. Vrai ou Faux ? **ORAL15**

1. Vrai
2. Faux
3. NSP

A12 Météo-France prévoit un temps agréable dans le Nord de la Martinique de la France. Vrai ou Faux ? **ORAL16**

1. Vrai
2. Faux
3. NSP

- A13** Les prévisions météo annoncent ORAL17
(dire les modalités)
1. De la pluie et orages dans le Nord de la Martinique France ?
 2. De la pluie et orages dans le Sud de la Martinique France ?
 3. De la pluie et orages sur toute la région le pays ?
 4. Vous ne savez pas
- A14** Une fourgonnette a heurté le véhicule qui la précédait. Cela veut dire ORAL 18
(dire les modalités)
1. Qu'une fourgonnette a été percutée par une voiture ?
 2. Ou bien qu'une fourgonnette est tombée en panne ?
 3. Ou bien qu'une fourgonnette est rentrée dans une voiture ?
 4. Ou bien vous ne savez pas
- A15** Dans le bulletin météo, on dit que la Martinique France⁵ est coupée en trois. ORAL19
 Vrai ou Faux ?
1. Vrai
 2. Faux
 3. NSP
- A16** La personne blessée ne gardera pas longtemps des cicatrices. Vrai ou Faux ? ORAL20
Pour l'enquêteur : poser la question telle quelle, ne jamais reformuler la question
1. Vrai
 2. Faux
 3. NSP
- A17** Si la personne passe le module ANLCI BAS21
 Les prévisions météo que vous avez entendues annoncent un « soleil voilé » dans le nord de la Martinique France⁵. Cela veut dire *(dire les modalités)*
1. Un soleil éclatant ?
 2. Un soleil pâle ?
 3. Un soleil absent ?
 4. Vous ne savez pas
- A18** Si la personne passe le module ANLCI BAS22
 La journaliste dit « la météo s'annonce moins clémente que prévu ». Qu'est-ce qu'un temps clément ? *(dire les modalités) (1 seule réponse possible)*
1. Un temps chaud et orageux
 2. Un temps doux et agréable
 3. Un temps froid et sec
 4. Vous ne savez pas

A19

Si la personne passe le module ANLCI

Le journaliste annonce « un avis de tempête ». A quoi sert un « avis de tempête » ? Choisissez la réponse la plus précise.

(dire les modalités) (1 seule réponse possible)

1. A prévenir d'un danger
2. A prévenir qu'il ne fera pas beau temps
3. A prévenir d'un risque de vents très forts et dangereux
4. Vous ne savez pas

BAS23

Commentaire [PP2]: Le datamodel métropolitain utilise bien le mot précis en place de juste.

1 - Production écrite

A20

À présent je vais vous demander d'écrire une liste de courses à remettre à un **une voisine** ~~livreur de supermarché~~. Dans cette liste, il faut écrire le nom du rayon et les produits que l'on doit acheter. Vous ne connaissez pas certains des mots que vous allez entendre : ~~allez entendre des mots que vous ne connaissez pas~~, ce sont des noms de marques que nous avons dû inventer car nous n'avons pas le droit de faire de la publicité. Ecrivez-les comme vous pensez que cela doit s'écrire.

BAS41

Commentaire [PP3]: Standard du datamodel 2011 métropole à la place « d'une voisine ». Est conservable ou pas pour la Martinique. Sinon reprendre « une voisine ».

Donnez à l'enquêté la feuille **PE** et un stylo.

Dictier les mots et la phrase suivante lentement et le plus distinctement possible. Répéter la phrase si nécessaire (ce n'est pas une épreuve de mémoire). S'adapter au rythme d'écriture de l'enquêté. Si l'enquêté semble ne pas bien comprendre les mots inventés, répétez-les-lui distinctement en articulant chaque syllabe et en lui rappelant que c'est une marque inventée

Pharmacie

- **Anti-rhume Micatol ou Sirape** (Micatol et Sirape, ce sont deux marques de produit contre le rhume. Ecrivez-les comme vous le pensez)
- **Alcool à 90° DUXE** ~~Duxe~~ (Duxe c'est la marque de l'alcool à 90°. Ecrivez-la comme vous le pensez)

Épicerie

- **Tomates de pays**
- **Confiture** ~~Aubergines~~
- **Cerises**
- **Sel Gobar** (Gobar, c'est la marque du sel. Ecrivez-la comme vous le pensez)
- **Trois fromages qui ne sentent pas fort** (Si la personne demande pour 'trois' en chiffres ou en lettres, répondez « comme vous voulez ». Oui, écrivez tout, trois fromages qui ne sentent pas fort)

Librairie

- **le fiancé solennel de Joc Pévanore** (le titre du livre c'est « le fiancé solennel », l'auteur s'appelle « Joc Pévanore » vous devez écrire le titre et le nom de l'auteur)

Reprendre la feuille **PEB1**.

A21

Cet exercice a-t-il été

1. Accepté complètement
2. Accepté d'abord mais l'enquêté a abandonné ~~en cours~~ car il trouvait cela trop difficile
3. Accepté d'abord mais l'enquêté a abandonné pour une autre raison → *Quelle est cette autre raison ? (BILANRE)*
4. Refusé complètement car il trouvait cela trop difficile
5. Refusé complètement pour une autre raison → *Quelle est cette autre raison ? (BILANRE)*

BILANPE

Commentaire [PP4]: Pose problème en Martinique, mais on a gardé ce mot partout. On peut supposer que ce mot est connu à défaut du fruit (via chanson, film...).

2 - Identification de mot

Pour l'enquêteur : Donner le CD à l'enquêté tourné vers la page 1. Laisser l'enquêté le manipuler et se l'approprier (environ 10 secondes). Ouvrir ensuite le boîtier à la page 2.

Description du CD :

C'est le CD d'un groupe de **zouk**. Lorsque vous serez prêt dites-le-moi et on pourra commencer quelques questions. Sur la couverture, le nom du groupe « JANDENOQUE », avec ses membres « Carol Tipak Théo » et le nom de l'album « Nature ».

Au dos de la couverture, les titres de l'album :

Jandenoque	
Nature	
01. Jandenoque	4 min 01 s
02. Nature	2 min 55 s
03. Bix	7 mn 03 s
04. Domicile à Movonfoul	2 min 35 s
05. Mer succulente	1 min 10 s
06. Paille	0 min 54 s
07. Soupçonner ses amis	1 min 42 s
08. Sar Changoze	2 min 32 s
09. Le soupir de son fils	3 min 24 s
10. Aiguille du Nord	2 min 03 s
11. Adieu, mon camarade	3 min
12. Exauce mes désirs	1 min 10 s
13. Tipak, mon ami	6 min 21 s

Sur la quatrième de couverture, un petit texte :

« Après des débuts dans le sud dans l'ouest, Alsace, le groupe Jandenoque produit son deuxième album « Nature ». Ce CD surprend agréablement par des textes qui rendent bien compte de certaines réalités d'aujourd'hui. Tipak, le chanteur, accompagné par Carol à la batterie et Théo à la guitare, présente ici un album de très bon **zouk** français. L'enregistrement a été effectué en direct à l'Atrium au palais des Sports de Fort-de-France Bordeaux.

Le groupe, venu du **Diamant Carbet Colmar** et très inspiré par **Fal Frett Les Tatous Sauvages**, a connu le succès en deux mille **neuf**.

Sa réussite tient beaucoup à la nouveauté de sa musique. Ces trois musiciens ont trouvé un style neuf, qui plaît à la jeunesse.

Arthur Haxe, critique parue dans *Magazine Musique* en 2011 ».

C'est le CD d'un groupe de **zouk**. Lorsque vous serez prêt dites-le-moi et on pourra commencer quelques questions.

Commentaire [PP5]: Édition M 2006

Commentaire [PP6]: Il a été décidé de ne pas prendre un nom de groupe connu pour les éditions de 2011. On pourrait donc garder Les Tatous Sauvages (comme en métropole et en Guyane, à La Réunion, ils ont conservé Fal Frett. La Martinique propose Kassav. On retient in fine Fal Frett.

A22

Pouvez-vous lire à haute voix le titre de toutes les chansons ?

BAS510

Jandenoque

1. Lecture attendue
2. Autre -> Pour l'enquêteur : précisez cette autre lecture (BAS510A)

3. Pas de lecture

- A23** *Nature* **BAS511**
1. Lecture attendue
 2. Autre -> *Pour l'enquêteur : précisez cette autre lecture (BAS511A)*
 3. Pas de lecture

Pouvez-vous lire à haute voix le titre de toutes les chansons ? **BAS512**

- A24** *Bix*
1. Lecture attendue
 2. Autre -> *Pour l'enquêteur : précisez cette autre lecture (BAS512A)*
 3. Pas de lecture

- A25** *Domicile à Movonfoul* **BAS513**
1. Lecture attendue
 2. Autre -> *Pour l'enquêteur : précisez cette autre lecture (BAS513A)*
 3. Pas de lecture

- A26** *Mer succulente* **BAS514**
1. Lecture attendue
 2. Autre -> *Pour l'enquêteur : précisez cette autre lecture (BAS514A)*
 3. Pas de lecture

- A27** *Paille* **BAS515**
1. Lecture attendue
 2. Autre -> *Pour l'enquêteur : précisez cette autre lecture (BAS515A)*
 3. Pas de lecture

- A28** *Souçonner ses amis* **BAS516**
1. Lecture attendue
 2. Autre -> *Pour l'enquêteur : précisez cette autre lecture (BAS516A)*
 3. Pas de lecture

- A29** *Sar changoze* **BAS517**
1. Lecture attendue
 2. Autre -> *Pour l'enquêteur : précisez cette autre lecture (BAS517A)*
 3. Pas de lecture

- A30** *Le soupir de son fils* **BAS518**
1. Lecture attendue
 2. Autre -> *Pour l'enquêteur : précisez cette autre lecture (BAS518A)*
 3. Pas de lecture

- A31** *Aiguille du Nord* **BAS519**
1. Lecture attendue
 2. Autre -> *Pour l'enquêteur : précisez cette autre lecture (BAS519A)*
 3. Pas de lecture

A32	<i>Adieu, mon camarade</i> 1. Lecture attendue 2. Autre -> <i>Pour l'enquêteur : précisez cette autre lecture (BAS520A)</i> 3. Pas de lecture	BAS520
A33	<i>Exauce mes désirs</i> 1. Lecture attendue 2. Autre -> <i>Pour l'enquêteur : précisez cette autre lecture (BAS521A)</i> 3. Pas de lecture	BAS521
A34	<i>Tipak, mon ami</i> 1. Lecture attendue 2. Autre -> <i>Pour l'enquêteur : précisez cette autre lecture (BAS522A)</i> 3. Pas de lecture	BAS522
A35	Où sont marqués les mots ? « Exauce » 1. Bon endroit 2. Autre endroit 3. Pas d'endroit désigné	BAS550
A36	« Aiguille » 1. Bon endroit 2. Autre endroit 3. Pas d'endroit désigné	BAS551
A37	« Soupçonner » 1. Bon endroit 2. Autre endroit 3. Pas d'endroit désigné	BAS552
A38	« Movonfoul » 1. Bon endroit 2. Autre endroit 3. Pas d'endroit désigné	BAS553

3 - Compréhension

Pour l'enquêteur : Fermer le boîtier et présenter la quatrième de couverture.

- A39** Comment s'appelle le chanteur ? **BAS61**
1. Tipak
 2. Autre → Pour l'enquêteur : précisez cette autre réponse (**BAS61A**)
 3. NSP
- A40** Comment s'appelle le guitariste ? **BAS62**
1. Théo
 2. Autre → Pour l'enquêteur : précisez cette autre réponse (**BAS62A**)
 3. NSP
- A41** Dans quelle ville a été enregistré le disque ? **BAS63**
1. Fort-de-France
 2. Autre → Pour l'enquêteur : précisez cette autre réponse (**BAS63A**)
 3. NSP
- A42** De quelle ville le groupe vient-il ? **BAS64**
1. Diamant Colmar
 2. Autre → Pour l'enquêteur : précisez cette autre réponse (**BAS 64A**)
 3. NSP
- A43** Dans quelle partie de l'île le groupe a-t-il débuté ? **BAS65**
1. Le sud Alsace
 2. Autre → Pour l'enquêteur : précisez cette autre réponse (**BAS65A**)
 3. NSP ?
- A44** Arthur Haxe est-il ? **BAS65B**
(dire les modalités)
1. Un critique musical
 2. Un membre du groupe Jandenoque
 3. Un producteur de disques
 4. Vous ne savez pas
- A45** En quelle année le groupe est-il devenu célèbre ? **BAS66**
1. 2009
 2. Autre → Pour l'enquêteur : précisez cette autre réponse (**BAS66A**)
 3. NSP
- A46** Quel est le genre de musique que produit ce groupe ? **BAS67**
1. Zouk Rock français ou rock
 2. Autre → Pour l'enquêteur : précisez cette autre réponse (**BAS67A**)
 3. NSP

A47

Par qui ce groupe a-t-il été influencé ?

1. Fal Frett ~~Les Tatous Sauvages~~
2. Autre → Pour l'enquêteur : précisez cette autre réponse (BAS68A)
3. NSP

BAS68

Commentaire [PP7]: Voir en fonction de la décision prise : Fal Frett ou pas. La Réunion a gardé Fal Frett en 2011-2012.

A48

Arthur Haxe pense que le style musical de musique est
(dire les modalités)

1. Drôle
2. Neuf
3. Inventif
4. NSP

BAS69

A49

Arthur Haxe pense que les paroles des chansons évoquent
(dire les modalités)

1. Le temps passé
2. Le temps futur
3. Le temps présent
4. NSP

BAS70

MODULE HAUT (MH)

Si numéro de FA pair -> Module Haut A (MHA). Si numéro de FA impair -> Module Haut B (MHB)

On maintient les deux types de module (validé par Daniel Verger et DEPP).

Dans le datamodel, le mode de présentation de chacune des questions de chaque exercice est le suivant.

Quel est votre réponse à la question X ?

La question précise est indiquée en bleu pour l'enquêteur afin qu'il sache de quoi il en retourne, ce qui donne sens à la réponse donnée par l'enquêté.

Les enquêtés qui répondent aux questions du module haut doivent donc savoir lire, être en mesure de comprendre le sens de la question et de trouver la réponse dans le document associé.

Ce mode de présentation vaut également pour le module Commun.

Commentaire [PP8]: Modules Hauts A et B, en métropole, en Guyane, à La Réunion, à Mayotte et également en Nouvelle Calédonie. Cela milite pour garder les deux.

Module Haut A (MHA)

Voici un texte extrait d'un journal dont les phrases ont été mises dans le désordre.
(Donnez la fiche HAI).

Le but est de répondre aux questions qui figurent sur le document à partir du texte. Je vais donc vous laisser réfléchir. Quand vous estimez être en mesure de me donner les réponses à toutes les questions, alors vous me dites « JE SUIS PRET » et on passera en revue l'ensemble de vos réponses².

1 - Extrait d'une rubrique de faits-divers

- A. Ce reptile a été aperçu par trois ouvriers d'une entreprise de réparation qui testaient un collecteur d'eau.
- B. Mais elle a fait chou blanc : l'animal n'a pas refait surface.
- C. Une dépêche est tombée mardi matin : un crocodile naviguerait dans les égouts de la ville !
- D. Celui-ci, de grande ampleur, a consisté à déployer sur place une équipe spécialisée, munie de capteurs de sons et de caméras.
- E. Immédiatement, il a prévenu la société chargée de l'entretien et de la surveillance afin de mettre en place le dispositif nécessaire.
- F. « Quand l'un d'eux s'est approché, il s'est enfui et a nagé à contre-courant » a indiqué un responsable de l'entreprise.
- G. Pourtant, elle reste en alerte ; il y a 10 ans, les pompiers de la ville voisine avaient été confrontés au même problème.

- H1 Remettez dans l'ordre les 7 phrases de telle sorte que le texte soit cohérent³ IT11
- H2 Quel est le titre qui résume le mieux le texte ? IT12
 - 1. Une dépêche insolite
 - 2. Une équipe spécialisée dans les égouts
 - 3. Un crocodile dans la ville !
 - 4. Au secours, les pompiers !
 - 5. Ne sait pas
- H3 Lequel de ces 4 mots remplace le mieux le mot AMPLEUR dans la phrase D ? IT13
 - 1. Capacité
 - 2. Valeur
 - 3. Force
 - 4. Envergure
 - 5. Ne sait pas
- H4 A votre avis, pourquoi l'équipe spécialisée a-t-elle placé des capteurs de son et des caméras ? IT14
 - 1. Pour répondre aux questions des journalistes
 - 2. Pour filmer les trois ouvriers

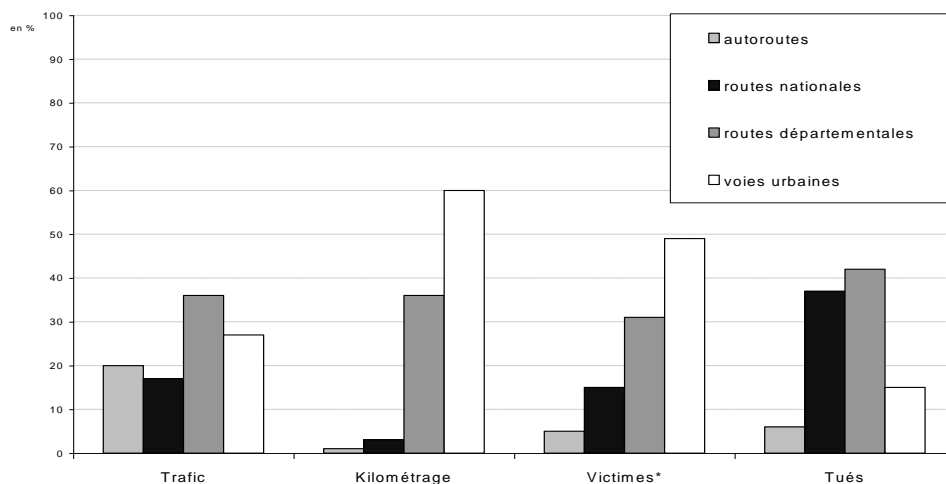
² Une présentation de la même forme accompagne la remise des différents exercices : elle ne sera pas répétée ici.

³ La consigne dans le module Haut est de ne pas répéter la question lors de la prise des réponses. L'enquêteur demande « Quelle est votre réponse à la question 1 ? ». L'intitulé de la question est simplement indiqué en rappel pour l'enquêteur. La présentation du présent questionnaire n'est pas exactement celle des exercices. En particulier, les cartes de l'exercice 5 sont en couleur.

3. Pour repérer l'animal
4. Pour réaliser un documentaire animalier
5. Ne sait pas

2 - Les accidents de la route (HA2)

Répartition du trafic, du kilométrage, des victimes et des tués selon le type de voie



* Victimes : ensemble des blessés et des tués.

H5 D'après le graphique, quelle part du trafic représentent les autoroutes ? **IT21**

H6 D'après le graphique, quelle voie représente la plus grande part du kilométrage ? **IT22**

1. Autoroutes
2. Routes nationales
3. Routes départementales
4. Voies urbaines
5. Ne sait pas

H7 D'après le graphique, compte tenu du trafic, quelle est la voie la plus sûre ? **IT23**

1. Autoroutes
2. Routes nationales
3. Routes départementales
4. Voies urbaines
5. Ne sait pas

3 - Les Colosses de l'Île de Pâques (HA3)

Située dans le Pacifique, pelée et solitaire, l'île de Pâques est peuplée de colosses de pierre, les Moai. Depuis un dimanche de fête, le 5 avril 1722, où le navigateur hollandais Jacob Roggeveen les découvre, on n'a pas réussi à élucider entièrement le mystère de leur existence sur cette île volcanique.

En effet, l'archéologie mégalithique de l'île est constituée de 500 sculptures gigantesques. Certaines sont érigées vers le ciel, d'autres allongées et semblent inachevées dans la paroi de la matière volcanique. La plus grande statue mesure 22 mètres et pèserait quelque 300 tonnes. Ce sont des statues anthropomorphes et non des représentations de divinités imaginaires. Leurs caractères figuratifs sont proches de ceux d'individus réels. Chaque Moai se distingue par la forme et les ornements de son couvre-chef de tuf volcanique, qui ressemble aux coiffures des anciens habitants, les Pascuans.

Ces statues contrastent avec un paysage désolé. La petite île de Pâques est occupée par des volcans éteints, le sol est partout jonché de pierres de lave. Seuls deux cratères remplis d'eau adoucissent ce milieu hostile. L'écosystème apparaît bien pauvre : flore peu abondante, petits buissons noueux, nourriture rare, faune quasi inexistante composée essentiellement d'araignées albinos. Cette île fut même qualifiée de « monstrueuse pierre ponce ».

Depuis des siècles, on s'efforce de découvrir l'origine du caractère monumental de cette archéologie. On tente de comprendre avec quels moyens techniques, sur un sol dépourvu d'arbres, de matériaux et d'outillage, les habitants de l'île de Pâques ont édifié de tels géants. Les premiers explorateurs pensèrent simplement que dans ce pays dépourvu de bois d'œuvre, les statues avaient été directement montées en argile.

Cette hypothèse est remise en cause par des recherches plus récentes qui font appel à des techniques spécialisées. Des botanistes ont analysé des échantillons de pollen fossile trouvés dans les cavités marécageuses. Ces découvertes permettent d'affirmer que l'île était autrefois, couverte d'une forêt dense. Il y avait donc de quoi fabriquer des leviers, des poutres, des cordages, des traîneaux pour transporter et ériger les statues.

En conclusion, le mystère des colosses de l'île de Pâques n'est pas complètement élucidé. On sait maintenant avec quels moyens les statues ont pu être dressées. Cependant, à l'issue de tant d'investigations, la question de leur finalité reste posée.

<p>H8 Les Moai sont :</p> <ol style="list-style-type: none"> 1. les anciens Pascuans 2. les habitants de l'île de Pâques 3. des colosses de pierre 4. Ne sait pas 	<p>IT31</p>
<p>H9 Les sculptures ressemblent à :</p> <ol style="list-style-type: none"> 1. des animaux 2. des dieux 3. des hommes 4. Ne sait pas 	<p>IT32</p>
<p>H10 A votre avis, pourquoi cette île porte le nom d'île de Pâques ?⁴</p> <ol style="list-style-type: none"> 1. parce que l'île a été découverte un jour de Pâques 2. parce que l'île a été découverte un jour de fête 3. parce que l'île a une forme d'œuf 4. à cause des statues en forme d'œuf 5. Autre → <i>Pour l'enquêteur : pouvez-vous préciser ? (IT33A)</i> 6. Ne sait pas 	<p>IT33</p>
<p>H11 Parmi les propositions suivantes, laquelle fait référence à l'un des mystères qui entourent les colosses de l'île de Pâques ?</p> <ol style="list-style-type: none"> 1. on ne sait pas pourquoi les colosses étaient faits en argile 2. on ne sait pas pourquoi les colosses ont provoqué une éruption volcanique 3. on ne sait pas pourquoi certaines colosses sont restés inachevés 4. on ne sait pas quel peuple a érigé les colosses 5. Ne sait pas 	<p>IT34</p>
<p>H12 Lequel de ces quatre mots <u>ne peut, en aucun cas</u>, remplacer le mot CAVITES, souligné dans l'avant-dernier paragraphe ?</p> <ol style="list-style-type: none"> 1. Dunes 2. Poches 3. Zones 4. Niches 5. Ne sait pas 	<p>IT35</p>
<p>H13 Quel mot remplace l'adjectif possessif LEUR, souligné dans le dernier paragraphe ?</p> <ol style="list-style-type: none"> 1. Investigations 2. Moyens 3. Statues 4. Ne sait pas 	<p>IT36</p>

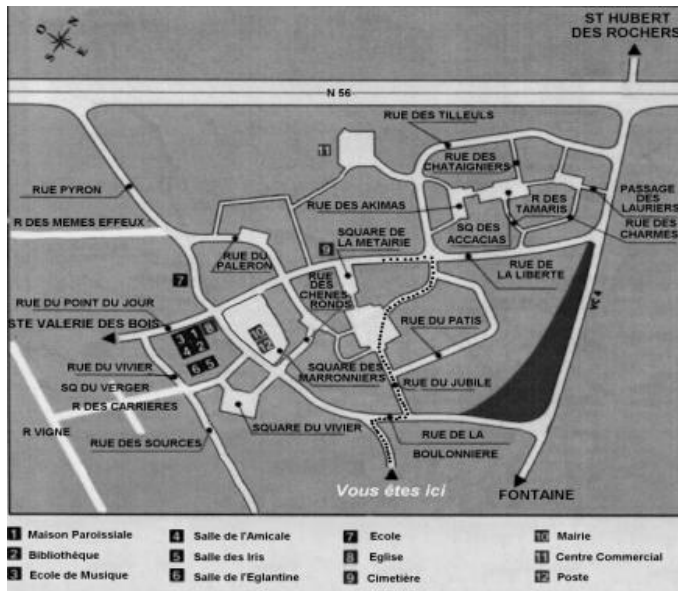
⁴ Pour l'enquête, cette question est ouverte : les codes en-dessous sont simplement des propositions de codage, visibles seulement pour l'enquêteur.

4 - La mémoire humaine : combien de temps conserve-t-on les informations visuelles ? (HA4)

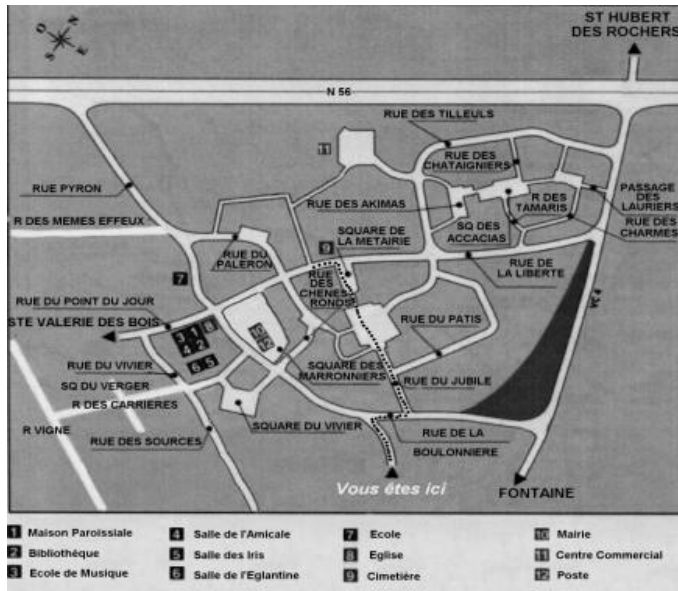
La mémoire visuelle, appelée aussi « mémoire iconique », permet de stocker les informations visuelles. Chaque information laisse une empreinte en mémoire appelée un « icône ». On a cherché à mesurer la durée pendant laquelle un icône persistait dans cette mémoire. Par exemple, si on présente successivement deux cercles au centre d'un écran, dans un laps de temps très court, on a l'impression qu'un seul cercle a été présenté. Les diverses mesures réalisées évaluent à $\frac{1}{4}$ de seconde l'intervalle de temps minimum nécessaire pour détecter la présence des deux cercles.

- H14** La mémoire visuelle est aussi appelée : **IT41**
1. un icône
 2. la mémoire iconique
 3. une information visuelle
 4. Ne sait pas
- H15** Dans l'exercice des deux cercles, si l'on fixe l'intervalle de temps à $\frac{1}{4}$ de seconde, on verra : **IT42**
1. 2 cercles
 2. 1 cercle
 3. aucun cercle
 4. Ne sait pas
- H16** Si l'on présente sur un écran une suite de photos, chacune pendant une durée égale à 100 millisecondes, on verra : **IT43**
1. des diapositives
 2. un film
 3. un écran blanc
 4. Ne sait pas

Etape 2 : Continuez tout droit et sur la place, allez en direction du Nord, puis prenez la première rue vers le Sud-Ouest.



Carte 1



Carte 2

H18 Quelle carte indique l'itinéraire suivi ?

IT52

Etape 4 : Contournez le square des Marronniers et longez-le jusqu'à la première rue que vous rencontrerez.

On présente ci-dessous des zooms de la carte principale.

Carte 1



Carte 2



H20 Quelle carte indique l'itinéraire suivi ?⁵

1. Carte 1
2. Carte 2
3. Aucune des deux
4. NSP

IT54

Etape 5 : Prenez la Route des Carrières, dépassez la rue du Vivier et gardez-vous avant d'arriver au croisement. Vous êtes arrivés.

On présente ci-dessous des zooms de la carte principale.



Carte 1



Carte 2

H21 Quelle carte indique l'itinéraire suivi ?⁶

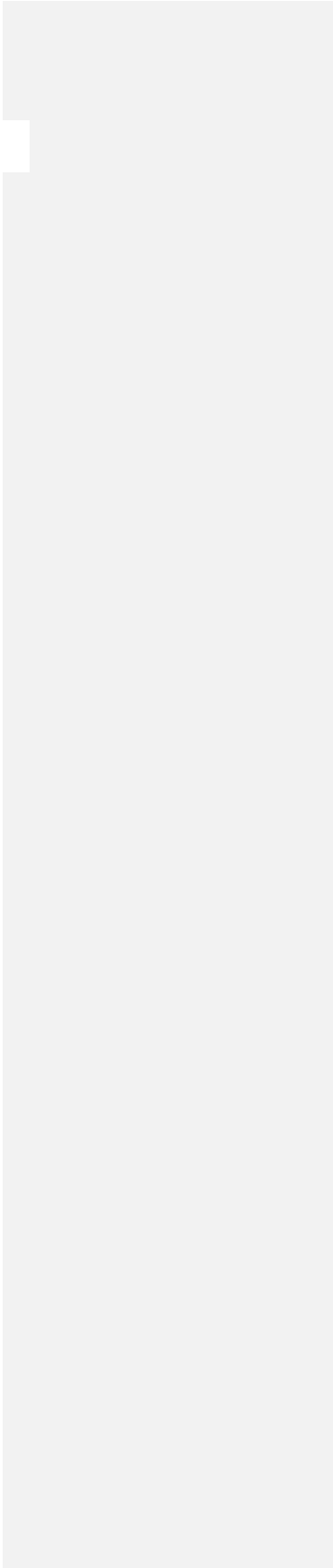
1. Carte 1
2. Carte 2
3. Aucune des deux

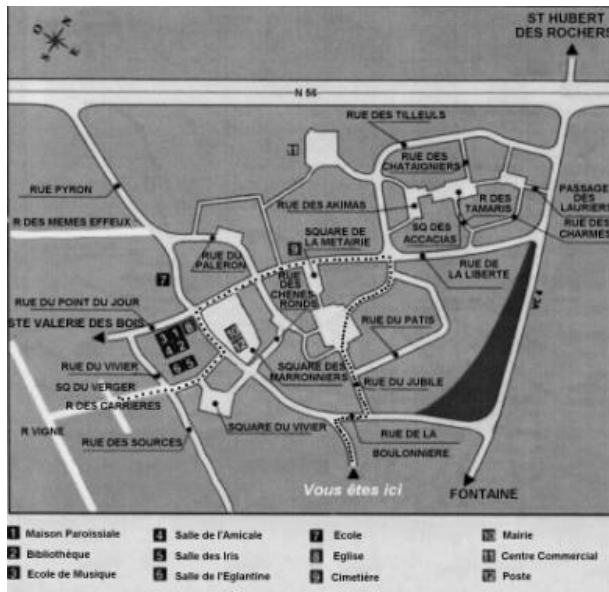
IT55

⁵ Pour l'enquête, cette question était ouverte : les codes en-dessous sont simplement des propositions de codage, visibles seulement pour l'enquêteur.

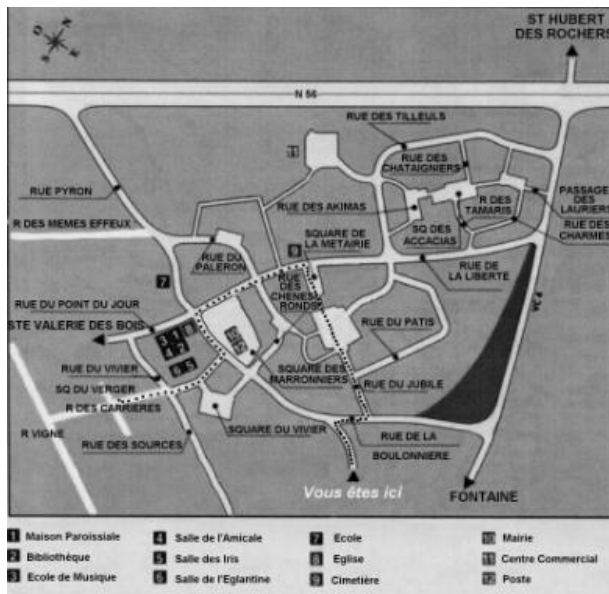
⁶ Pour l'enquête, cette question était ouverte : les codes en-dessous sont simplement des propositions de codage, visibles seulement pour l'enquêteur.

4. NSP

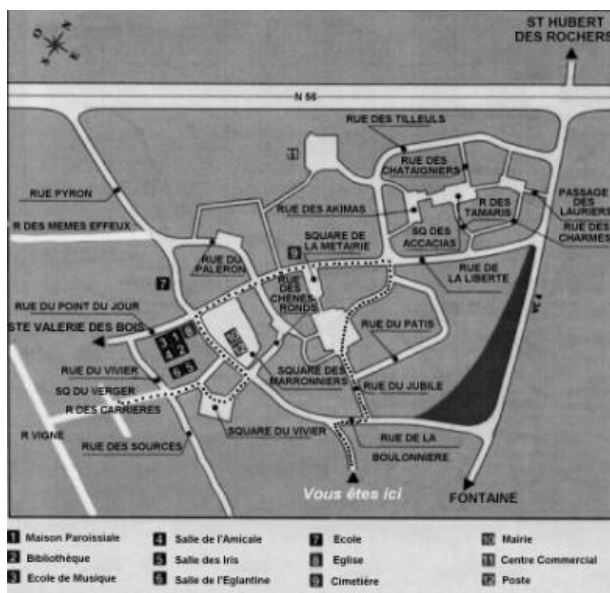




Carte 1



Carte 2



Carte 3

Il s'agit du dernier support H5-6.

H22 Laquelle de ces trois cartes résume la description de l'itinéraire que vous venez de lire?⁷ IT56

1. Carte 1
2. Carte 2
3. Carte 3
4. Aucune des trois
5. NSP

⁷ Pour l'enquête, cette question était ouverte : les codes en-dessous sont simplement des propositions de codage, visibles seulement pour l'enquêteur.

Module Haut B (MHB)

Voici Le compte-rendu d'un procès de la cour d'Assises de Versailles relaté dans la presse. Ce procès a complètement été inventé. L'article fait trois pages mais seul le récit des trois premières audiences vous est présenté.

(Donnez la fiche HBI).

Le but est de répondre aux questions à partir du document. Je vais donc vous laisser réfléchir. Quand vous estimez être en mesure de me donner les réponses à toutes les questions, alors vous me dites « JE SUIS PRET » et on passera en revue ensemble vos réponses.

1 - Extrait d'un article de presse

Le Mensuel des Yvelines

Mars 2010

Cour d'Assises de Versailles. Retour sur le procès Plumet

Voilà c'est terminé. La dernière plaidoirie a été prononcée, le jugement est en délibéré. Le procès PLUMET qui a eu lieu du 01 au 19 février devant la cour d'Assises de Versailles, au rythme de trois après-midi hebdomadaires, s'est achevé sans que la lumière n'ait soudainement jailli des audiences. Retour sur ces audiences.



"J'ai beau m'appeler Plumet, je ne suis pas un pigeon !"

CAROLE KANARD

Lundi 01 février : Proclamation d'innocence. A la porte du tribunal qui n'attend plus que lui, le principal accusé François Plumet, homme de discours, s'adresse à l'auditoire et à quelques journalistes. Derrière lui, à quelques pas, sa famille au complet : Madame porte un chapeau fleuri et une veste décorée d'une colombe qui semble bien égarée dans ce contexte ; leurs deux enfants habillés en étudiants modèles. Monsieur Plumet proclame haut et fort son innocence aux micros tendus : *Je suis venu pour prouver mon innocence. De toute façon, la justice fera son travail. J'ai beau m'appeler Plumet, je ne suis pas un pigeon ! Il faudra trouver l'auteur des faits, le véritable !* Durant l'audience, le passé de François Plumet est retracé. Enfant, il ne posait aucun problème particulier, élevé dans une famille bourgeoise versaillaise. Adolescent, il s'affirme et décide de quitter le domicile familial à l'âge de 17 ans. Il habite alors une chambre de bonne à quelques minutes à pied du domicile parental. Il intègre une grande école prestigieuse où il est décrit comme un étudiant sérieux et brillant. Il crée ensuite sa propre société de production qui porte son nom.

Mercredi 03 février. Retour sur les faits. François Plumet est accusé du meurtre de Manuel Trouvise, grand homme d'affaires dirigeant une société de production concurrente. Le 07 février 2007, au siège de la société Trouvise, les deux hommes avaient rendez-vous pour une signature de contrat. Et c'est ce même jour, le soir à son bureau, que

Manuel Trouvise a été retrouvé mort. Une arme de calibre quatre lui a été fatale.

Quel serait le mobile de ce meurtre ? C'est bien là le problème. Pas de mobile apparent. Les deux sociétés étaient concurrentes mais cela ne constitue aucune preuve. A l'audience, François Plumet laisse échapper un élément nouveau qui retiendra l'attention des jurés. Madame Plumet aurait-elle entretenu une relation secrète avec Manuel Trouvise ? Aujourd'hui, elle a troqué son chapeau fleuri contre un foulard bleu foncé. La colombe s'est envolée pour laisser place à un chemisier de couleur noire. L'auditoire est troublé...

Vendredi 05 février : C'est sans compter sur les prévenus. À côté de François Plumet, deux autres prévenus tentent de se faire oublier, Alice Poutoux et Fabrice Martin. La première est accusée d'avoir assuré la surveillance pendant que l'assassin présumé entraînait en action. Fabrice Martin quant à lui, aurait déniché l'emploi du temps du dirigeant à abattre. Du bout des lèvres, Alice Poutoux donne son alibi : *"Ce jour là, je suis allée en urgence au chevet de ma grand-mère mourante. Je ne peux le prouver puisqu'elle est morte !* Fabrice Martin clame lui aussi son innocence. Lorsque vient son tour, il tremblote, transpire, blêmit jusqu'à perdre l'usage des mots. Le Magistrat demande un verre d'eau, mais Fabrice sera évacué par une ambulance, il vient de faire un malaise. Hospitalisé, il n'apparaîtra plus du tout durant le procès.

- H23** **Combien de temps environ s'est écoulé entre le jour des faits et le début du procès ?** **IT61**
1. Trois jours
 2. Trois semaines
 3. Trois mois
 4. Trois ans
 5. Ne sait pas
- H24** **Qui est la victime ?** **IT62**
1. François Plumet
 2. Madame Plumet
 3. Alice Poutoux
 4. Manuel Trouvise
 5. Ne sait pas
- H25** **Lors de la première audience, pourquoi le journaliste parle d'égarement lorsqu'il évoque la colombe dessinée sur la veste de Madame Plumet ?** **IT63**
1. La colombe s'est perdue et a du mal à retrouver son chemin
 2. La colombe n'est portée que le jour des commémorations des Armistices
 3. La colombe, symbole de paix, n'a pas sa place dans ce procès
 4. La colombe symbolise la protection des oiseaux
 5. Ne sait pas
- H26** **Pourquoi lors de la deuxième audience, la cour s'oriente vers une piste nouvelle pour comprendre le mobile du meurtre ?** **IT64**
1. Les deux sociétés étaient concurrentes
 2. François Plumet était endetté et la société Trouvise lui faisait de l'ombre
 3. François Plumet évoque une relation amoureuse entre sa femme et la victime
 4. La société Trouvise l'avait spolié
 5. Ne sait pas
- H27** **Quels sont les accusés qui reconnaissent leur responsabilité dans les faits reprochés ?** **IT65**
1. Tous les accusés
 2. Aucun d'entre eux
 3. Le principal accusé
 4. Les autres prévenus
 5. Ne sait pas
- H28** **Que signifie « Le procès de Monsieur Plumet s'est achevé sans que la lumière n'ait soudainement jailli des audiences » ?** **IT66**
1. Le procès s'est terminé mais des zones d'ombre demeurent
 2. Le procès a permis d'établir clairement les responsabilités
 3. Le procès s'est terminé dans une panne de courant touchant le système électrique du tribunal
 4. Le procès s'est terminé tôt dans la nuit
 5. Ne sait pas

2 - Encyclopédie : le Pélobate brun

Voici un texte encyclopédique décrivant un animal peu connu nommé le pélobate brun (Donnez la fiche HB2).

Pélobate brun

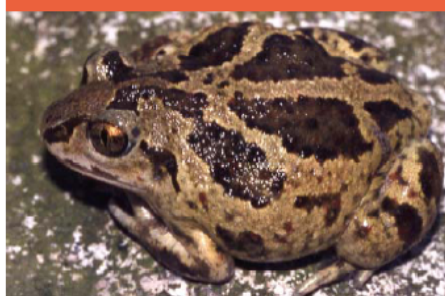
Le **pélobate brun** (*Pelobates fuscus*) est un petit crapaud de la famille des pélobatidés.

C'est un petit crapaud trapu mesurant de 6 à 8 cm de long, de couleur gris brun avec des marbrures foncées. Cet amphibien vit la nuit et s'abrite dans des terriers (jusqu'à un mètre de profondeur).

On le rencontre dans les plaines européennes au sol sableux ou boueux (zones à bruyères au voisinage des étangs). Les oeufs sont déposés par les femelles en longs cordeaux gélatineux autour des plantes aquatiques. Les têtards des pélobates sont parmi les plus grands et peuvent mesurer jusqu'à 18 cm de long.

Les pélobates bruns font partie de la liste des espèces protégées au titre des articles L411 1 et 2 du code de l'environnement français. Ainsi, la destruction ou l'enlèvement des oeufs ou des nids, la destruction, la mutilation, la capture ou la naturalisation des spécimens sont interdits.

Pélobate brun



Pelobates fuscus

Classification

Règne	<i>Animalia</i>
Embranchement	<i>Chordata</i>
Sous-embr.	<i>Vertebrata</i>
Classe	<i>Amphibia</i>
Sous classe	<i>Lissamphibia</i>
Super-ordre	<i>Salientia</i>
Ordre	<i>Anura</i>
Famille	<i>Pelobatidae</i>
Genre	<i>Pelobates</i>

- H29** Dans la classification proposée sur le document, à quel règne appartient le pélobate brun ? IT71
- H30** Quelle est la caractéristique commune entre une chauve-souris et le pélobate brun ? IT72
1. Tous deux sont des animaux nocturnes
 2. Tous deux sont des animaux qui volent
 3. Tous deux sont des animaux poilus
 4. Tous deux sont des mammifères
 5. Ne sait pas
- H31** Où les femelles déposent-elles leurs œufs ? IT73
1. Autour des terriers
 2. Autour des plantes aquatiques
 3. Dans les arbres
 4. Dans des trous à un mètre de profondeur
 5. Ne sait pas

3 - Les Colosses de l'Île de Pâques (HB3)

Située dans le Pacifique, pelée et solitaire, l'île de Pâques est peuplée de colosses de pierre, les Moai. Depuis un dimanche de fête, le 5 avril 1722, où le navigateur hollandais Jacob Roggeveen les découvre, on n'a pas réussi à élucider entièrement le mystère de leur existence sur cette île volcanique.

En effet, l'archéologie mégalithique de l'île est constituée de 500 sculptures gigantesques. Certaines sont érigées vers le ciel, d'autres allongées et semblent inachevées dans la paroi de la matière volcanique. La plus grande statue mesure 22 mètres et pèserait quelque 300 tonnes. Ce sont des statues anthropomorphes et non des représentations de divinités imaginaires. Leurs caractères figuratifs sont proches de ceux d'individus réels. Chaque Moai se distingue par la forme et les ornements de son couvre-chef de tuf volcanique, qui ressemble aux coiffures des anciens habitants, les Pascuans.

Ces statues contrastent avec un paysage désolé. La petite île de Pâques est occupée par des volcans éteints, le sol est partout jonché de pierres de lave. Seuls deux cratères remplis d'eau adoucissent ce milieu hostile. L'écosystème apparaît bien pauvre : flore peu abondante, petits buissons noueux, nourriture rare, faune quasi inexistante composée essentiellement d'araignées albinos. Cette île fut même qualifiée de « monstrueuse pierre ponce ».

Depuis des siècles, on s'efforce de découvrir l'origine du caractère monumental de cette archéologie. On tente de comprendre avec quels moyens techniques, sur un sol dépourvu d'arbres, de matériaux et d'outillage, les habitants de l'île de Pâques ont édifié de tels géants. Les premiers explorateurs pensèrent simplement que dans ce pays dépourvu de bois d'œuvre, les statues avaient été directement montées en argile.

Cette hypothèse est remise en cause par des recherches plus récentes qui font appel à des techniques spécialisées. Des botanistes ont analysé des échantillons de pollen fossile trouvés dans les cavités marécageuses. Ces découvertes permettent d'affirmer que l'île était autrefois, couverte d'une forêt dense. Il y avait donc de quoi fabriquer des leviers, des poutres, des cordages, des traîneaux pour transporter et ériger les statues.

En conclusion, le mystère des colosses de l'île de Pâques n'est pas complètement élucidé. On sait maintenant avec quels moyens les statues ont pu être dressées. Cependant, à l'issue de tant d'investigations, la question de leur finalité reste posée.

- H32 **Les Moai sont :** ITb31
1. les anciens Pascuans
 2. les habitants de l'île de Pâques
 3. des colosses de pierre
 4. Ne sait pas
- H33 **Les sculptures ressemblent à :** ITb32
1. des animaux
 2. des dieux
 3. des hommes
- H34 **A votre avis, pourquoi cette île porte le nom d'île de Pâques ?⁸** ITb33
1. parce que l'île a été découverte un jour de Pâques
 2. parce que l'île a été découverte un jour de fête
 3. parce que l'île a une forme d'œuf
 4. à cause des statues en forme d'œuf
 5. Autre → *Pour l'enquêteur : pouvez-vous préciser ? (IT33bA)*
 6. Ne sait pas
- H35 **Parmi les propositions suivantes, laquelle fait référence à l'un des mystères qui entourent les colosses de l'île de Pâques ?** ITb34
1. on ne sait pas pourquoi les colosses étaient faits en argile
 2. on ne sait pas pourquoi les colosses ont provoqué une éruption volcanique
 3. on ne sait pas pourquoi certaines colosses sont restés inachevés
 4. on ne sait pas quel peuple a érigé les colosses
 5. Ne sait pas
- H36 **Lequel de ces quatre mots ne peut, en aucun cas, remplacer le mot CAVITES, souligné dans l'avant-dernier paragraphe ?** ITb35
1. Dunes
 2. Poches
 3. Zones
 4. Niches
 5. Ne sait pas
- H37 **Quel mot remplace l'adjectif possessif LEUR, souligné dans le dernier paragraphe ?** ITb36
1. Investigations
 2. Moyens
 3. Statues
 4. Ne sait pas

⁸ Pour l'enquêteur, cette question est ouverte : les codes en-dessous sont simplement des propositions de codage, visibles seulement pour l'enquêteur.

4 - Le bassin préfabriqué : la solution de facilité

Voici un document décrivant la procédure à suivre pour poser un bassin préfabriqué.
(Donnez la fiche HB4).

Extrait de la revue 'L'école du jardinage', n°6 : Cultivez les plantes de la fraîcheur (1980).

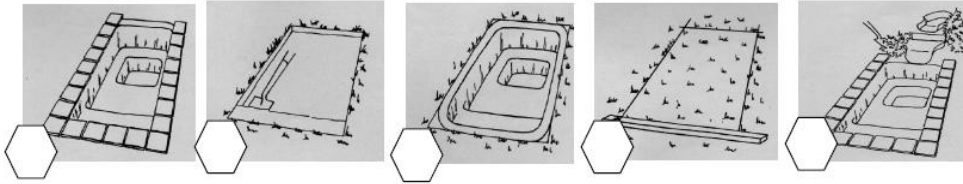


Le bassin préfabriqué : la solution de facilité

Celui-ci est généralement en matière plastique, mais peut être aussi en fibre de verre ou, plus rarement, en aluminium. D'une grande légèreté (4 kg pour une contenance de 100 litres et 30 kg pour un modèle de 1000 litres), ce type de bassin offre une variété de formes allant du carré au rond, en passant par l'ovale et toute autre géométrie plus fantaisiste. Sa pose est enfantine et consiste simplement en l'aménagement d'une fouille de même taille que le bassin. Le revers de la médaille : peu résistants et peu profonds (25 à 40 cm en moyenne), ces bassins manquent totalement de naturel. Leur coloris bleu clair, imitant celui des piscines peut sembler très agressif.

Voici les 5 étapes principales permettant de réaliser la pose d'un bassin:

1. Marquez l'emplacement du bassin. Délimitez la place de la margelle et enfoncez des repères pour indiquer les dimensions.
2. Creusez le trou, en commençant par faire un rectangle.
3. Essayez le bassin pour voir si le trou est suffisant. Agrandissez-le si besoin est. Vérifiez que les bords du bassin soient bien au même niveau que la pelouse.
4. Posez la margelle en encadrant le bassin d'un dallage.
5. Mettez en place les petites cascades et plantez les végétaux. Avec le tuyau d'arrosage, remplissez le bassin d'eau.



H38 A partir des 5 étapes décrites dans le texte, replacez les dessins dans l'ordre IT81

H39 Parmi les quatre propositions suivantes, laquelle pourrait remplacer « une fouille » soulignée dans le texte ? IT82

1. Une inspection
2. Une recherche
3. L'archéologie
4. Un trou
5. Ne sait pas

H40 D'après le texte, quel est l'inconvénient des bassins préfabriqués ? IT83

1. Leur coloris
2. Leur taille
3. Leur poids
4. Leur forme
5. Ne sait pas

H41 Parmi les caractéristiques d'un bassin citées ci-dessous, quelle est celle qui est impossible d'après le texte ? IT84

1. Le bassin peut être en forme d'étoile
2. Le bassin peut être profond
3. Le bassin peut être en aluminium
4. Le bassin peut peser 4 kg
5. Ne sait pas

5 - Cher ami

Voici un courrier électronique adressé à une personne.
(Donnez la fiche HB5).

<https://webmail.urig.fr/horde/pmin/message.php?actionID=pr...>

Date : 16 janvier 2010

De : Gaspard Lachaux <Gaspard.Lachaux@urig.fr>

A : Cielbleu <cielbleu.ed@collesp.fr>

Sujet: mon nouveau bébé

Cher ami,

Comme convenu lors de notre dernière rencontre au salon du livre de Dijon, je vous envoie un petit bulletin de santé de mon nouveau bébé. Son développement suit une courbe qui n'a rien d'alarmant : 3 gros chapitres de 40 pages bien joufflues. La première partie est d'ores et déjà terminée. Je suis très satisfait et confiant. La plume me démange, impatiente de donner naissance à la suite. Je tiendrai les délais prévus pour une parution à la rentrée prochaine. Vous pouvez donc être rassuré. L'intrigue ? Elle peut se résumer en quelques mots : Un homme et une femme, et réciproquement... mais j'en ai déjà trop dit.

Je rentrerai à Paris à la fin du mois. Pour l'heure, je profite pleinement des conditions idéales qui me sont offertes ici, dans ce manoir retiré de la Creuse. Je pense souvent à mes aïeux qui cultivaient ces terres il n'y a pas si longtemps. J'ai choisi un autre champ à travailler. Mes mains sont moins calleuses et mon dos moins courbé ; moi c'est l'âme, la tête et le cœur que je maltraite dès le petit jour. Mais quand vient le soir, fourbu comme un cheval de trait, c'est bien simple, je me sens laboureur.

Allez bien,

Votre dévoué,

Gaspard

Ce message a été envoyé via PMIN, Le programme de messagerie internet

- H42** **A votre avis, quelle est la profession de la personne qui a reçu ce courrier ?** **IT91**
1. Editeur
 2. Paysan
 3. Pédiatre
 4. Instituteur
 5. Ne sait pas
- H43** **A votre avis, qui est le bébé dont il est question dans cette lettre ?** **IT92**
1. Un fils
 2. Un chien
 3. Un cheval
 4. Un livre
 5. Ne sait pas
- H44** **Où se trouve l'auteur de la lettre au moment où il écrit ce courrier ?** **IT93**
1. Dans son appartement
 2. Dans une maison de famille
 3. Dans un hôtel en ville
 4. Dans un chalet à la montagne
 5. Ne sait pas

Grille d'observation (G)

Questionnaire d'observation des réactions de l'enquêté

A la fin de chaque exercice du module Haut A et B, les enquêteurs remplissent une grille semblable à celle-ci. Pour que l'enquêté ne comprenne pas ce qui se passe, les questions n'apparaissent pas à l'écran, seuls le sigle de la question et les modalités correspondantes y figurent.

- | | | |
|-----------|---|-----------------|
| G1 | <i>[L'enquêté est-il paniqué ou stressé ?]</i> | STR |
| | 1. Importante | |
| | 2. Légère | |
| | 3. Aucun | |
| G2 | <i>[L'enquêté montre-t-il de la colère ou un certain énervement de manière]</i> | COL |
| | 1. Importante | |
| | 2. Légère | |
| | 3. Aucune | |
| G3 | <i>[L'enquêté montre-t-il du désintérêt ou de la lassitude de manière]</i> | LAS |
| | 1. Importante | |
| | 2. Légère | |
| | 3. Aucune | |
| G4 | <i>[L'enquêté présente-t-il des signes de difficultés de manière]</i> | DIF |
| | 1. Importante | |
| | 2. Légère | |
| | 3. Aucune | |
| G5 | <i>[Y a-t-il un facteur potentiellement perturbant (TV en marche, enfants à surveiller, cuisine, etc...) ?]</i> | FACTPERT |
| | 1. Oui | |
| | 2. Non | |
| G6 | <i>[L'enquêté a-t-il bénéficié d'aide ?]</i> | AID |
| | 1. Oui | |
| | 2. Non | |

MODULE INTERMEDIAIRE (MI)

NSCORE=0

Pour l'enquêteur : Fermer le boîtier et présenter la quatrième de couverture.

101 **Comment s'appelle le chanteur ?** NBAS61

1. Tipak
2. Autre → *Pour l'enquêteur : précisez cette autre réponse (NBAS71A)*
3. NSP

Si NBas61=1 => NSCORE=NSCORE + 1

102 **Comment s'appelle le guitariste ?** NBAS62

1. Théo
2. Autre → *Pour l'enquêteur : précisez cette autre réponse (NBAS72A)*
3. NSP

Si Nbas62=1 => NSCORE=NSCORE + 2

103 **Dans quelle ville a été enregistré le disque ?** NBAS63

1. Fort-de-France ~~Bordeaux~~
2. Autre → *Pour l'enquêteur : précisez cette autre réponse (NBAS73A)*
3. NSP

Si Nbas63=1 => NSCORE=NSCORE + 3

104 **De quelle ville le groupe vient-il ?** NBAS64

1. Diamant ~~Colmar~~
2. Autre → *Pour l'enquêteur : précisez cette autre réponse (NBAS74A)*
3. NSP

Si Nbas64=1 => NSCORE=NSCORE + 2

105 **Dans quelle partie de l'île le groupe a-t-il débuté ?** NBAS65

1. Le sud ~~Alsace~~
2. Autre → *Pour l'enquêteur : précisez cette autre réponse (NBAS75A)*
3. NSP ?

Si Nbas65=1 => NSCORE=NSCORE + 2

106 **Arthur Haxe est-il ?** NBAS65B

(lire les modalités)

1. Un critique musical
2. Un membre du groupe Jandenoque
3. Un producteur de disques
4. Ou vous ne savez pas

Si Nbas65B=1 => NSCORE=NSCORE + 3

- 107 En quelle année le groupe est-il devenu célèbre ? NBAS66
1. 2009
 2. Autre → Pour l'enquêteur : précisez cette autre réponse (NBAS76A)
 3. NSP
- Si Nbas66=1 => NSCORE=NSCORE + 3
- 108 Quel est le genre de musique que produit ce groupe ? NBAS67
1. Zouk Rock français ou rock
 2. Autre → Pour l'enquêteur : précisez cette autre réponse (NBAS77A)
 3. NSP
- Si Nbas67=1 => NSCORE=NSCORE + 1
- 109 Par qui ce groupe a-t-il été influencé ? NBAS68
1. Fai Frett Kassava Les Tatous Sauvages
 2. Autre → Pour l'enquêteur : précisez cette autre réponse (NBAS78A)
 3. NSP
- Si Nbas68=1 => NSCORE=NSCORE + 2
- 110 Arthur Haxe pense que le style musical est NBAS69
(dire les modalités)
1. Drôle
 2. Neuf
 3. Inventif
 4. NSP
- Si Nbas69=2 => NSCORE=NSCORE + 1
- 111 Arthur Haxe pense que les paroles des chansons évoquent NBAS70
(dire les modalités)
1. Le temps passé
 2. Le temps futur
 3. Le temps présent
 4. NSP
- Si Nbas70=3 => NSCORE=NSCORE + 3

NSCORE vaut 23 au maximum.

SI NSCORE < 19 => MODULE ANLCI (Identification de mots puis Production écrite)

SI NSCORE > 18 => MODULE HAUT.

MODULE Commun (MC)

Voici une ordonnance médicale fictive : les noms des personnes et les noms des médicaments ont été complètement inventés.

(Donnez la fiche MC)

Le but est de répondre aux questions qui figurent sur ce document à partir du texte. Je vais donc vous laisser réfléchir. Quand vous estimez être en mesure de me donner les réponses à tous les questions, alors vous me dites « JE SUIS PRÊT » et on passera en revue l'ensemble de vos réponses.

Commentaire [PP9]: L'ordonnance est tropicalisée cf. doc. collé.

Cabinet Médical des Docteurs JANIAL, REMOILE et LACROIX
17 rue de Carvier - 97200 FORT DE FRANCE - Tél. : 0598 34 78 98 - Fax : 0598 34 78 00

Docteur Thierry LACROIX

Pédiatrie Générale
Ancien Interne des Hôpitaux de Paris

92 1 9498633 I

Consultations : 100% Rendez-vous
Du lundi au vendredi de 14h à 15h (sauf le mercredi)

Avec Rendez-vous :
Du lundi au vendredi de 8h à 11h
Du lundi au vendredi de 15h à 19h (sauf le mercredi)
Samedi matin de 8h à 13h

Visites à domicile :
possibles du lundi au vendredi de 11h30 à 13h30
(téléphonez de préférence avant 8h30)

Absent mercredi après-midi

Paul Chapic, 10 ans

Fort de France, le 03 février 2013

HEXIPOLEX 0,1 % - Solution Fl. 250 ML 1 flacon

Appliquer sur la plaie pour désinfecter.

PISANIL 250 - Comprimé 8 mg 2 Boîtes

En cas de fièvre, 1 Comprimé à renouveler au bout de 4 heures minimum.
Maximum 4 comprimés par jour à dissoudre dans un peu d'eau, lait ou jus de fruit.

CICATRAN- PULVERISATION CUTANEE 12 ML 1 Flacon

De 1 à 2 pulvérisations sur la plaie 4 fois par jour. Agiter avant l'emploi

Dr Lacroix

Annuler une consultation au dernier moment nuit au bon fonctionnement du cabinet.
Membre d'une association agréée, le règlement des honoraires par chèque est accepté.

ORIGINAL À CONSERVER PAR LE PATIENT

MC1

Quel est le nom de la ville où est situé le cabinet médical

1. Fort-de-France Gourbevoie
2. Autre → Pour l'enquêteur : précisez (COM1A)

COM1

- MC2** Le patient est : **COM2**
1. Un bébé
 2. Un enfant
 3. Un adulte
 4. Une personne âgée
 5. Ne sait pas
- MC3** Combien de médicaments différents le médecin a-t-il prescrits ? **COM3**
1. Deux
 2. Trois
 3. Quatre
 4. Douze
 5. Ne sait pas
- MC4** Le jour où ce malade s'est fait prescrire cette ordonnance était un mercredi. A votre avis, en vous basant sur l'ordonnance, la consultation était : **COM4**
1. Le matin avec rendez-vous
 2. Le matin sans rendez-vous
 3. L'après-midi avec rendez-vous
 4. L'après-midi sans rendez-vous
 5. Ne sait pas
- MC5** Quelle expression pourrait remplacer l'expression « Appliquer sur la plaie pour désinfecter » (dans la prescription de l'HEXIPOLEX) ? **COM5**
1. Piquer sur la plaie pour désinfecter
 2. Badigeonner la plaie pour désinfecter
 3. Prélever sur la plaie pour désinfecter
 4. Souffler sur la plaie pour désinfecter
 5. Ne sait pas
- MC6** Le médecin a prescrit du CICATRAN. A votre avis, de quel type de produit s'agit-il ? **COM6**
1. Un spray
 2. Un sirop
 3. Une pommade
 4. Un comprimé
 5. Ne sait pas
- MC7** Laquelle de ces propositions vous paraît la plus vraisemblable concernant le motif de la consultation ? **COM7**
1. Le malade est fatigué
 2. Le malade a une angine
 3. Le malade s'est empoisonné
 4. Le malade s'est blessé
 5. Ne sait pas

MODULE NUMERATIE (NU)

Il n'y aura pas de production en créole comme pour La Réunion, La Guyane et Mayotte (créole, autres ou mahorais). On reprendrait ici les options de Martinique 2006.

Remarques générales : pour la plupart des questions, un refus de réponse conduit à une nouvelle question demandant s'il est motivé par un « Problème impossible à résoudre » ou un « refus de chercher » (les questions correspondantes s'obtiennent en ajoutant R au nom de la question). De même, on demande à l'enquêteur le nombre de fois où il a lu l'énoncé (nom obtenu en préfixant par R).

P=0

Si S1=0 ou 1

N1 Quelle est la chemise la moins chère, la chemise à rayures ou la chemise à carreaux ? N11

(Présenter le carton CH01 avec les chemises et leurs prix. Ne pas lire les prix à l'enquêteur)

1. Chemise à rayures
2. Chemise à carreaux
3. Ni l'une, ni l'autre
4. NSP
5. Problème impossible à résoudre
6. Refus de chercher

Si N11≠2 alors P=P+1

Si S1=0 ou 1 et si N11=2

N2 Combien la chemise à carreaux coûte-t-elle de moins que la chemise à rayures ? N12

(Maintenir le carton CH01 devant l'enquêteur)

Si N12≠4 alors P=P+1

Si S1=0 ou 1

N3 Combien coûtent 6 chemises à rayures ? N2

(Maintenir le carton CH01 devant l'enquêteur)

Si N2≠120 alors P=P+1

Si (S1=0 ou 1) et (P<3)

N4 Avec 20 Euros, j'ai acheté 5 tee-shirts. N31

Combien coûte un tee-shirt ?

Si N31≠4 alors P=P+1

(Si S1=0 ou 1) et (P<3)

N5 Avec 16 Euros, combien peut-on acheter de tee-shirts à 5 Euros ? N32

Si N32≠3 alors P=P+1

(Si S1=0 ou 1) et (P<3)

N6 A l'arrêt, 8 personnes montent dans l'autobus et personne ne descend. Le N6

conducteur compte les passagers. Il y en a maintenant 25. Combien y avait-il de passagers dans l'autobus avant l'arrêt ?

Si N6≠17 alors P=P+1

- (Si $S1=0$ ou 1) et ($P<3$)
- N7 A la gare, 8 personnes montent dans le train et 13 descendent. Y a-t-il plus ou moins de passagers qu'avant l'arrêt ? N71
1. Moins
 2. Plus
 3. Ni plus, ni moins
 4. NSP
 5. Problème impossible à résoudre
 6. Refus de chercher
- Si $N71=1$ ou 2
- N8 Et combien y en a-t-il en plus ou en moins ? N72
- Si $N71 \neq 1$ ou $N72 \neq 5$ alors $P=P+1$,
- $P1=0$ deuxième compteur pour cette partie de la numératie
- Si $[(S1=0 \text{ ou } 1) \text{ et } (P<3)]$ ou $(S1 \geq 2)$
- N9 Un CD coûte 20 Euros. Combien coûtent 12 CD ? N8
- Si $N8 \neq 240$ alors $P=P+1$ et $P1=P1+1$
- Si $[(S1=0 \text{ ou } 1) \text{ et } (P<3)]$ ou $(S1 \geq 2)$
- N10 Un brocanteur achète un livre ancien 15 Euros, il le revend 25 Euros; il le rachète 35 Euros et le revend 45 Euros. A-t-il gagné ou perdu de l'argent? N91
1. Gagné
 2. Perdu
 3. Rien gagné, rien perdu
 4. NSP
 5. Problème impossible à résoudre
 6. Refus de chercher
- Si $N91=F1$ ou $F2$
- N11 Combien d'argent a-t-il gagné ou perdu ? N92
- (Noter bien le signe de la réponse, s'il est négatif)
- Si $N91 \neq F1$ ou $N92 \neq 20$ alors $P=P+1$ et $P1=P1+1$
- Si $[(S1=0 \text{ ou } 1) \text{ et } (P<3)]$ ou $(S1 \geq 2)$
- N12 A la caisse, vous payez finalement 140 Euros un blouson sur lequel le vendeur vous a fait une réduction de 30%. Quel a été le montant de la réduction ? N10
- Si $N10 \neq 60$ alors $P=P+1$ et $P1=P1+1$
- Si $[(S1=0 \text{ ou } 1) \text{ et } (P<3)]$ ou $[(S1 \geq 2) \text{ et } (P1 \leq 3)]$
- N13 Jean doit préparer une boisson à partir de sirop concentré. Il faut 1 volume de sirop concentré pour 4 volumes d'eau, combien de verres de 20 cl de boisson obtiendra-t-on avec 1 litre de sirop concentré ? N11A
- Si $N13 \neq 25$ alors $P=P+1$ et $P1=P1+1$
- Si $[(S1=0 \text{ ou } 1) \text{ et } (P<3)]$ ou $[(S1 \geq 2) \text{ et } (P1 \leq 3)]$
- N14 Dans une banque, 80 % des clients utilisent une carte bancaire et 30 % utilisent un chéquier. Sachant que tous les clients utilisent soit une carte soit un chéquier, et parfois les deux, quel est le pourcentage de clients qui utilisent seulement la carte bancaire ? N12A

Si N11≠70 alors P=P+1 et P1=P1+1

INDEX DES QUESTIONS DE L'ENQUETE IVQ 2011

	page
Q1	4
Q2	4
Q3	4
Q41	5
Q42	5
Q41B.....	5
Q42B.....	5
Q4D.....	5
Q51	5
Q52	6
Q51B.....	6
Q52B.....	6
Q61	6
Q62	6
Q61B.....	6
Q62B.....	7
Q71	7
Q72	7
Q73	7
Q74	7
Q71B.....	7
Q72B.....	7
Q73B.....	8
Q74B.....	8
Q8	9
Q9	9
Q10	9
Q11	9
Q12	9
Q13	9
Q14	10
Q15	10
Q16	10
Q17	10
Num02.....	11

<i>Num03</i>	11
<i>Num1</i>	11
<i>Num1A</i>	11
<i>Num3</i>	11
<i>Num3A</i>	11
<i>Num4</i>	11
<i>Num4A</i>	11
<i>ORAL01</i>	12
<i>ORAL02</i>	12
<i>ORAL03</i>	12
<i>ORAL04</i>	12
<i>ORAL05</i>	13
<i>ORAL06</i>	13
<i>ORAL07</i>	13
<i>ORAL12</i>	13
<i>ORAL13</i>	13
<i>ORAL14</i>	13
<i>ORAL15</i>	13
<i>ORAL16</i>	13
<i>ORAL17</i>	14
<i>ORAL 18</i>	14
<i>ORAL19</i>	14
<i>ORAL20</i>	14
<i>BAS21</i>	14
<i>BAS22</i>	14
<i>BAS23</i>	15
<i>BAS41</i>	16
<i>BILANPE</i>	16
<i>BAS510</i>	17
<i>BAS511</i>	18
<i>BAS512</i>	18
<i>BAS513</i>	18
<i>BAS514</i>	18
<i>BAS515</i>	18
<i>BAS516</i>	18
<i>BAS517</i>	18
<i>BAS518</i>	18
<i>BAS519</i>	18
<i>BAS520</i>	19
<i>BAS521</i>	19
<i>BAS522</i>	19

<i>BAS550</i>	19
<i>BAS551</i>	19
<i>BAS552</i>	19
<i>BAS553</i>	19
<i>BAS61</i>	20
<i>BAS62</i>	20
<i>BAS63</i>	20
<i>BAS64</i>	20
<i>BAS65</i>	20
<i>BAS65B</i>	20
<i>BAS66</i>	20
<i>BAS67</i>	20
<i>BAS68</i>	21
<i>BAS69</i>	21
<i>BAS70</i>	21
<i>IT11</i>	23
<i>IT12</i>	23
<i>IT13</i>	23
<i>IT14</i>	23
<i>IT21</i>	24
<i>IT22</i>	24
<i>IT23</i>	24
<i>IT31</i>	26
<i>IT32</i>	26
<i>IT33</i>	26
<i>IT34</i>	26
<i>IT35</i>	26
<i>IT36</i>	26
<i>IT41</i>	27
<i>IT42</i>	27
<i>IT43</i>	27
<i>IT51</i>	28
<i>IT52</i>	29
<i>IT53</i>	30
<i>IT54</i>	31
<i>IT55</i>	31
<i>IT56</i>	34
<i>IT61</i>	36
<i>IT62</i>	36
<i>IT63</i>	36
<i>IT64</i>	36

<i>IT65</i>	36
<i>IT66</i>	36
<i>IT71</i>	38
<i>IT72</i>	38
<i>IT73</i>	38
<i>ITb31</i>	40
<i>ITb32</i>	40
<i>ITb33</i>	40
<i>ITb34</i>	40
<i>ITb35</i>	40
<i>ITb36</i>	40
<i>IT81</i>	42
<i>IT82</i>	42
<i>IT83</i>	42
<i>IT84</i>	42
<i>IT91</i>	44
<i>IT92</i>	44
<i>IT93</i>	44
<i>STR</i>	45
<i>COL</i>	45
<i>LAS</i>	45
<i>DIF</i>	45
<i>FACTPERT</i>	45
<i>AID</i>	45
<i>NBAS61</i>	46
<i>NBAS62</i>	46
<i>NBAS63</i>	46
<i>NBAS64</i>	46
<i>NBAS65</i>	46
<i>NBAS65B</i>	46
<i>NBAS66</i>	47
<i>NBAS67</i>	47
<i>NBAS68</i>	47
<i>NBAS69</i>	47
<i>NBAS70</i>	47
<i>COM1</i>	48
<i>COM2</i>	49
<i>COM3</i>	49
<i>COM4</i>	49
<i>COM5</i>	49
<i>COM6</i>	49

<i>COM7</i>	<i>49</i>
<i>N11</i>	<i>50</i>
<i>N12</i>	<i>50</i>
<i>N2</i>	<i>50</i>
<i>N31</i>	<i>50</i>
<i>N32</i>	<i>50</i>
<i>N6</i>	<i>50</i>
<i>N71</i>	<i>51</i>
<i>N72</i>	<i>51</i>
<i>N8</i>	<i>51</i>
<i>N91</i>	<i>51</i>
<i>N92</i>	<i>51</i>
<i>N10</i>	<i>51</i>
<i>N11A</i>	<i>51</i>
<i>N12A</i>	<i>51</i>